



INSTRUCTIONS POUR INSTALLATION DU VENTILATEUR POUR POÊLES OSBURN MODELES 1000, 1100 ET 1600

INSTRUCTIONS COMMUNES

1. Ne faites pas fonctionner le ventilateur ou le brancher sans que celui-ci soit installé de façon permanente sur votre poêle ou votre encastrable.
2. Une fois le ventilateur installé, le cordon électrique devrait être gardé le plus prêt possible du sol et de l'extérieur de l'âtre, loin de l'unité et du dégagement de votre mur. Gardez le cordon électrique loin de l'unité pour prévenir les dommages causés par la chaleur. Branchez-le dans une prise standard à 3 pointes (110-volt) ou encore dans une prise 240-volt, pour utilisation en Australie.
3. Assurez-vous que le feu soit éteint et que le poêle soit à la température de la pièce avant d'en faire l'entretiens.
4. Suivez les instructions normales pour l'utilisation de votre poêle.

OSBURN 1000

1. Installez les supports de fixation sur le boîtier du ventilateur tel qu'illustré à la figure no.1 et fixez-les à l'aide des 4 vis (a) fournies.
2. Enlevez les 2 vis (b) situées au bas du pare-chaleur tel que démontré à la figure no. 2 et placez les supports de fixation sur la face intérieure du pare-chaleur.
3. Remettre les vis (b) à travers les trous du pare-chaleur, la rainure de chaque plaque de fixation, les 2 tiges d'espacement et serrez le tout.

OSBURN 1100

1. Installez les supports au boîtier du ventilateur en utilisant les trous du côté intérieur des supports tel qu'illustré à la figure no.3 et fixez-les à l'aide des 4 vis fournies.
2. Alignez les trous des supports de l'ensemble de ventilateur aux trous de la face extérieure du pare-chaleur et fixez-le à l'aide des 2 vis tel que démontré à la figure no. 4.
3. Dans le cas de l'encastrable, ouvrez l'interrupteur en position grande vitesse avant de l'installer.

OSBURN 1600

1. Installez les supports de fixation sur le boîtier du ventilateur tel qu'illustré à la figure no.1 et fixez-les à l'aide des 4 vis (a) fournies.
2. Alignez les trous des supports de l'ensemble de ventilateur aux trous de la face extérieure du pare-chaleur et fixez-le à l'aide des 2 vis tel que démontré à la figure no. 5 et no. 6.



FONCTIONNEMENT

Attendez que le poêle atteigne la température idéale de fonctionnement (environ 1 heure) avant de faire fonctionner le ventilateur, puisque l'augmentation de circulation de l'air en provenance du ventilateur dissipera la chaleur et affectera l'efficacité de la combustion au démarrage.

LE CONTRÔLE DU VENTILATEUR

AMERIQUE DU NORD

Le contrôle du ventilateur est à vitesse variable (rhéostat).

AUSTRALIE

Le contrôle du ventilateur est un interrupteur « Marche / Arrêt »

ENTRETIEN ET PRECAUTION

Nettoyez la grille d'admission d'air du ventilateur régulièrement. Le ventilateur devrait être gardé propre et sans poussière. La durée de vie de votre ventilateur sera raccourcie s'il n'est pas utilisé dans un environnement propre et sans poussière et il pourrait surchauffer s'il manque d'air. Ralentir l'hélice, surchauffer le poêle ou l'encastrable avec le ventilateur à « OFF » (ÉTEINT) pourrait aussi endommager le ventilateur. Le ventilateur ne doit pas être surchauffer, ni désassemblé. « **Modifier ou trafiquer le ventilateur annulera la garantie** ».

GARANTIE LIMITÉE D'UN AN

Le fabricant garantit à l'acheteur original que le ventilateur ne présente aucun vice de fabrication ou de matériaux pour une année à compter de la date d'achat.

Cette garantie limitée aura prédominance sur toutes les autres garanties exprimées ou implicites.

Toutes les autres garanties exprimées ou implicites concernant le produit, ses composants et accessoire et toute autre obligation et/ou responsabilité de la part du fabricant sont expressément exclus par la présente. Nul n'est autorisé d'offrir une garantie autre que la garantie limitée ci-dessus mentionnée, ni de faire une quelconque représentation autre que celles mises de l'avant dans les brochures de SBI Inc. La précédente constituera la solution exclusive pour l'acquéreur et l'unique obligation pour la compagnie. SBI n'assume aucune responsabilité pour des dommages accidentels ou consécutifs résultant de l'usage d'un produit défectueux. L'appareil est garanti seulement pour l'usage tel que proposé dans le manuel d'installation et d'opération et la garantie ne couvrira pas les dommages causés par un usage abusif un chauffage excessif ou un usage incorrect de carburant. Tout défaut de conformation ou dommage causé à l'appareil doit être signalé aussitôt que possible pour éviter tout dommage additionnel consécutif. SBI ne pourra être responsable pour les dommages relatifs à une installation inadéquate ou pour le déménagement et la réinstallation de l'appareil lui-même ou la révision du ventilateur port payé. Les ventilateurs doivent être retournés au fabricant avec la preuve d'achat.

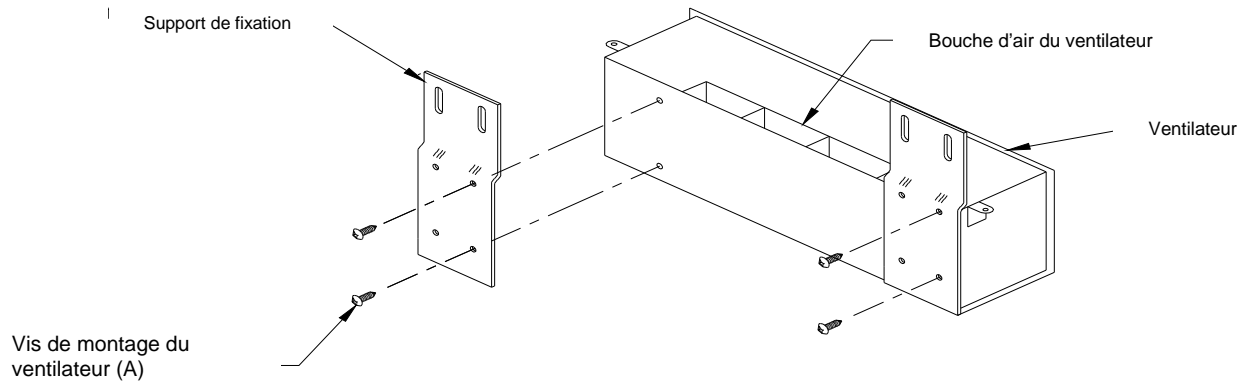


Figure 1

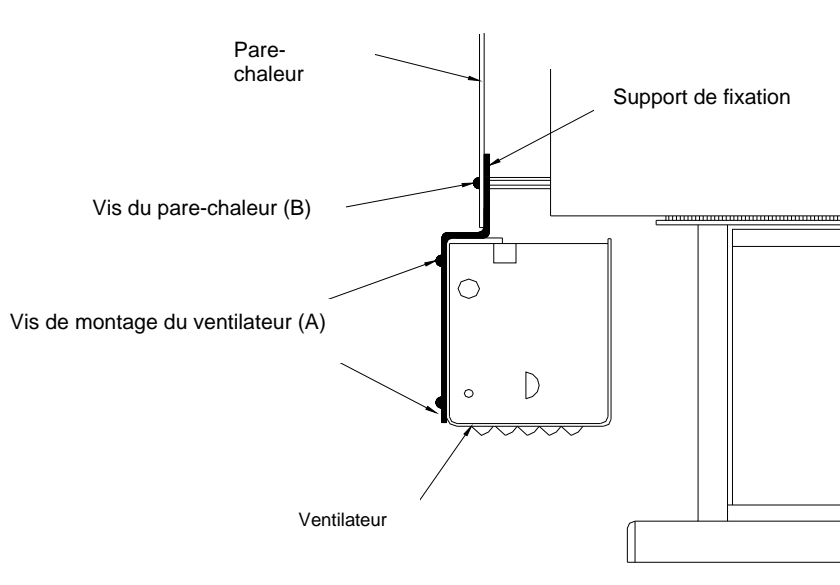


Figure 2

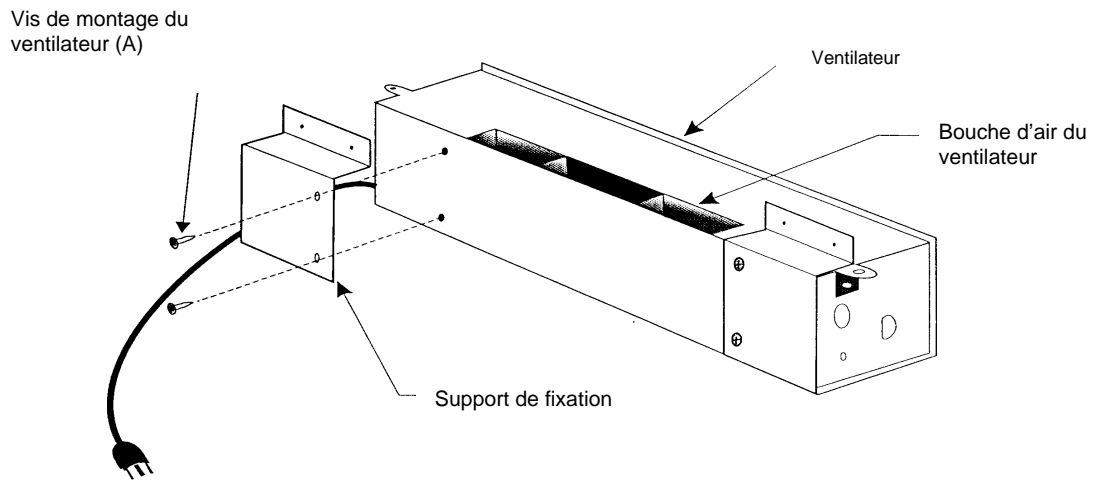


Figure 3

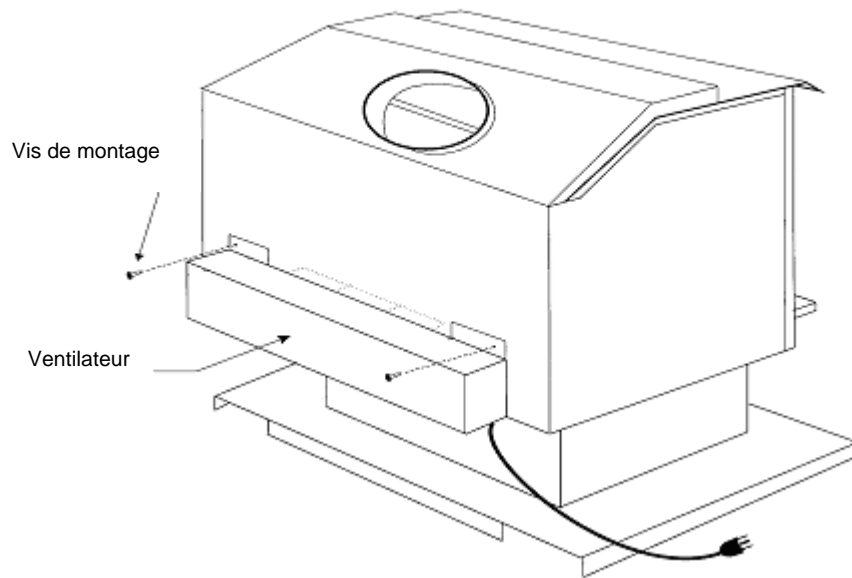


Figure 4

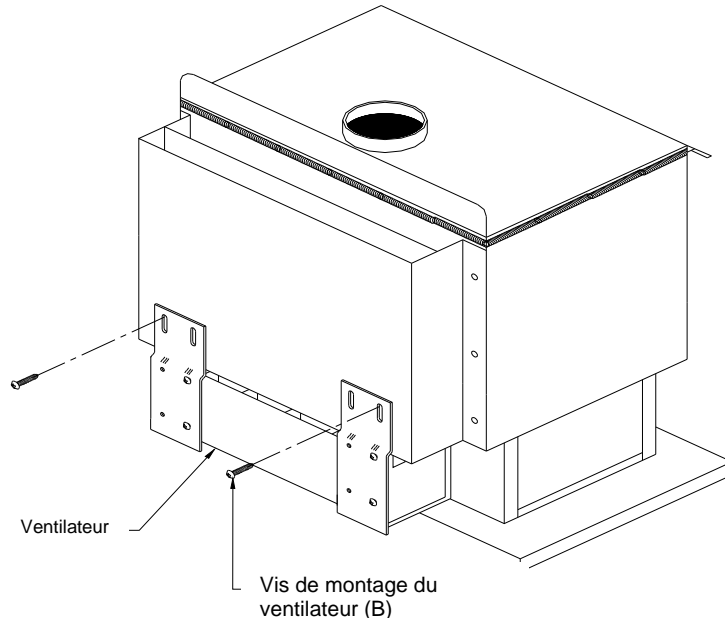


Figure 5

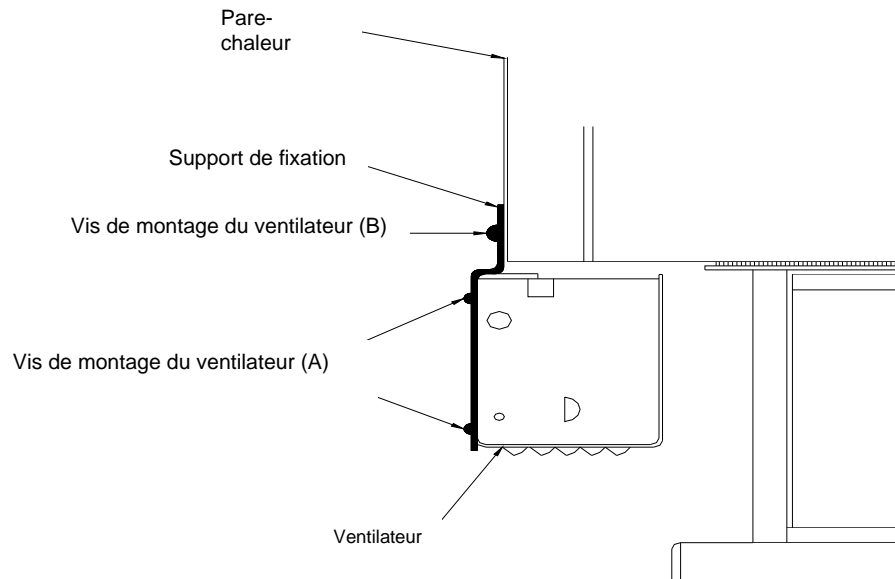


Figure 6